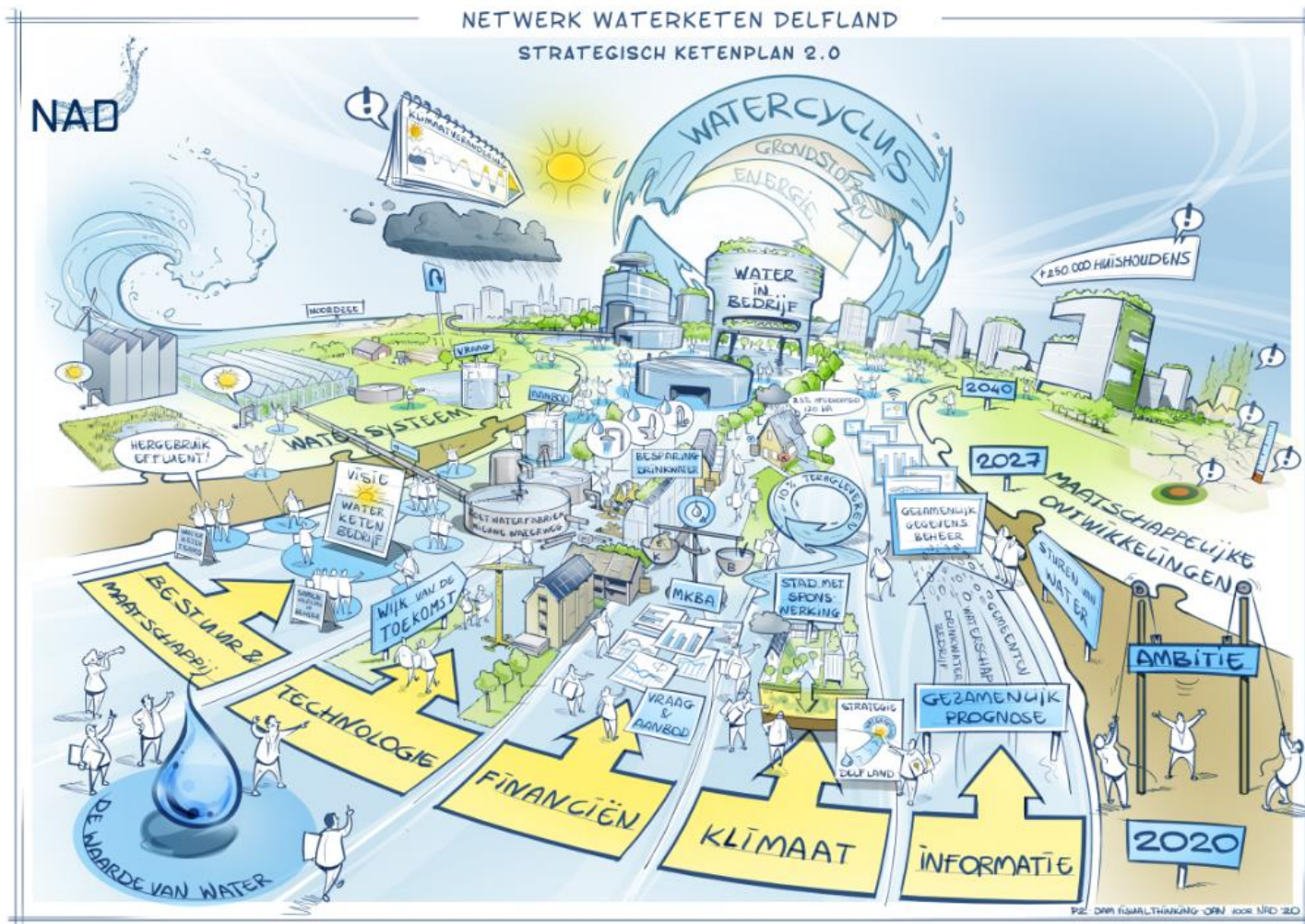


Waterbewust Delfland

Communicatieplan voor Netwerk Waterketen Delfland



datum
18 feb 2022

auteur
Buro Boudier

versie
Concept

INHOUDSOPGAVE

1. Inleiding	3
2. Visie en doelen NAD	4
3. Kansen en bedreigingen	5
4. Centrale vraag.....	6
5. Doelgroepen.....	6
6. Communicatiedoelen, aanpak en middelen	8
7. Middelen.....	13
8. Organisatie van de communicatie.....	14
9. Communicatiekalender.....	15
BIJLAGE I Kernboodschappen	16
BIJLAGE II Veel gestelde vragen.....	17

1. Inleiding

De samenwerking binnen het NAD komt voort uit het nationale Bestuursakkoord Water. Partijen werken sinds 2013 met elkaar samen om in de waterketen de kwaliteit van de dienstverlening te handhaven, de kwetsbaarheid van de keten te verminderen en de stijging van de jaarlijkse kosten te beperken. De 'Bestuurlijke Overeenkomst Afvalwaterketen Delfland' van 22 november 2013, inclusief de bijbehorende uitvoeringsafspraken, liep in 2020 af.

De gemeenten, het hoogheemraadschap en de drinkwaterbedrijven in het beheergebied van Delfland werken graag samen verder aan een betrouwbare, toekomstbestendige, betaalbare en duurzame waterketen. Daartoe ondertekenden zijn in januari 2021 een nieuwe '[Bestuurlijke Overeenkomst NAD](#)' op. De partijen bestendigen met deze overeenkomst de gemaakte afspraken en leggen een aantal nieuwe accenten. Hierbij wordt rekening gehouden met nieuwe ontwikkelingen.

De uitvoering doen de partijen aan de hand van projecten die staan beschreven in de [Samenwerkingsagenda NAD 2021-2027](#). Door tijdig aan tafel te zitten kunnen partijen de verschillende belangen op een constructieve manier in de gebiedsinrichting meenemen. En door kennis uit te wisselen over hoe cijfers tot stand komen en data samen te brengen, ontstaan er inzichten waarmee scherpere prognoses kunnen worden gemaakt. Van bevolkingsprognoses binnen gemeenten naar prognoses voor drinkwaterverbruik, naar prognoses voor waterafvoer en -zuivering. Dit maakt efficiënte bedrijfsvoering en betere dienstverlening in de hele waterketen mogelijk. De projecten uit de samenwerkingsagenda zijn te vinden op [de website van het NAD](#).

Dit plan richt zich met name op het netwerk zelf, bedrijven en kennispartners en andere netwerken in de regio en in het land. Het 'publiek' is geen primaire doelgroep, gezien de functie van het NAD en het stadium waarin de netwerkorganisatie verkeert. Het publiek wordt door de afzonderlijke partners zelf bediend via hun eigen communicatie en campagnekanalen. Wel kan de NAD-kernboodschap in die communicatie soms meegegeven worden en concreet behaalde resultaten (besparingen die voor inwoners van belang zijn) over het voetlicht gebracht worden. Waar mogelijk wordt de NAD-communicatie afgestemd met de communicatie van de collega-netwerken over klimaatadaptatie en schoon & gezond water in Delfland.

2. Visie en doelen NAD

Een groot deel van het gebied waar het NAD actief is, ligt onder zeeniveau. Tegelijk is het dichtbevolkte en dichtbebouwde gebied belangrijk voor het hele land, denk aan de glastuinbouw en het bestuurlijk centrum van Nederland in Den Haag. Volksgezondheid, schoon water en het voorkomen van wateroverlast zijn cruciale gezamenlijke belangen, óók op de lange termijn. Neem hierbij de ontwikkelingen op het vlak van:

- klimaat (heviger neerslag en langere droogteperiodes)
- technologie (groeiende mogelijkheden voor energie- en grondstofwinning uit afvalwater)
- maatschappij & bestuur (de behoeften van meer mondige en betrokken inwoners) en
- economie & financiën (ook op lange termijn grip houden op de kosten)

en het wordt duidelijk dat aanpassingen en veranderingen noodzakelijk zijn.

Lange termijnvisie 2050

De afvalwaterketen ontwikkelt tot een watercyclus waarbij alle partijen het fysieke systeem en haar gebruikers centraal stellen. Dat vraagt om samenwerking met partijen als energiebedrijven, onderzoeksinstituten en particuliere initiatieven. De samenwerkende partners laten zich inspireren door verdienmodellen en gaan flexibel en transparant om met investeringen. Gemeenten, drinkwaterbedrijven en hoogheemraadschap van Delfland gaan vanuit NAD steeds nauwer met elkaar samenwerken richting één faciliterende en kader stellende maatschappelijke organisatie. Een die regie houdt op de kosten, kwaliteit en kwetsbaarheid van de watercyclus, maar ruimte laat voor initiatief en innovatie.

Deze lange termijnvisie is gericht op een duurzame, toekomstbestendige watercyclus die ook bijdraagt aan het realiseren van de transitieopgaven Klimaatadaptatie, Energie en de verbetering van de waterkwaliteit.

In de samenwerkingsagenda is opgenomen dat de partijen onderzoeken op welke punten de lange termijnvisie uit 2014 een actualisatie vraagt, met daarbij opgenomen een voorschot op een geactualiseerde lange termijnvisie. Dit voorschot op een geactualiseerde lange termijnvisie is ook verbeeld in een nieuwe tekening ([bekijk hierover de video](#)).

3. Kansen en bedreigingen

Kansen	Bedreigingen
Andere regio's - kunnen van ons leren (Mutual Gains Approach)	Capaciteit
Onderling vertrouwen en de ambitie van de actieve netwerkleden is groot. Dat is belangrijk want we kunnen het niet alleen. Vertrouwen komt wel onder druk bij onvoldoende resultaten. Samenwerking wordt hechter en effectiever; communicatie daarbij laten aansluiten.	Inhoudelijk: <ul style="list-style-type: none"> • Verzanden in de inhoud (Vooral technische mensen) • Vooral processtappen waarbij resultaten minder interessant zijn voor inwoners of collega's in eigen moederorganisaties
Bestuurders <ul style="list-style-type: none"> • Informeren bestuurders, college en management over successen en voortgang → daardoor makkelijker beslissen • Actieve en betrokken ambassadeurs, trots 	Bij de organisaties die deelnemen aan het NAD is het belang en de wettelijke verplichting van het netwerk niet (altijd) bekend. Lange termijn belang moet helder blijven en urgentie duidelijk.
Landelijke showcase <ul style="list-style-type: none"> • Laten zien wat je doet: NAD-gemalen beheer, NAD-dataplatform • Naamsbekendheid NAD ook onder de aandacht brengen • Promotie van ons NAD • Meedoen met landelijke initiatieven (week van het water) om zichtbaarheid te vergroten 	Borgen continuïteit in een netwerkorganisatie (inzet langere termijn) die in deze fase nog geen P&O component heeft. Kwetsbaarheid op het gebied van inhuur stagiaires, externe ondersteuning (terugkerende aanbestedingen) en werving NAD-medewerkers.
Informatie in- en extern <ul style="list-style-type: none"> • Beter delen van de informatie, ook berichten uit het kernteam voor de contactpersonen • De interne NAD-organisatie betrokken houden bij voortgang projecten en ontwikkelingen; enthousiasmeren • Meer bekendheid extern en intern (in eigen moederorganisaties) • Uniforme locatie waar je informatie kan krijgen • Betrokkenheid gemeente en koppeling met andere programma's 	NAD onder de aandacht bij raadsleden van betrokken gemeenten roept vragen op over nut en noodzaak investeringen → afbreukrisico.
Meer en kortere berichten en continuïteit zorgt voor meer en beter landen van boodschappen	Niet alle netwerkpartners communiceren mee.
Netwerkbijeenkomsten (ook online): onderling effectief	Inzet en kosten van netwerk groter dan opbrengst en effect (imago).
Haak meer partijen aan via hun belangen	
Verankering in concern- en bedrijfsplannen	
Kennis delen over innovaties met bewoners, bedrijven, organisaties is leuk en kan heel verrassend zijn	

4. Centrale vraag

De centrale vraag voor (potentiële) partners en de omgeving is: **wat levert het NAD ons en de samenleving op?**

Het communicatieplan is bedoeld om deze vraag voor zowel (potentiële) partners als de omgeving te beantwoorden. Het plan richt zich op het vergroten van de kennis over het netwerk zelf, het helder houden van de doelen en het positief profileren van de behaalde resultaten en de uitgevoerde en uit te voeren projecten. **Primaire doel** is dat de visie begrepen wordt en de praktijk (projecten) aanzet tot de behoefte het netwerk te ondersteunen of mee te gaan doen. **Secundaire doelen** zijn:

- Het waterbewustzijn van inwoners en ondernemers van de gemeenten versterken (nut en noodzaak van een betrouwbare, toekomstbestendige, betaalbare en duurzame waterketen).
- Het werken aan een betrouwbare, toekomstbestendige, betaalbare en duurzame waterketen positief en werven onder de aandacht brengen bij potentiële werknemers bij de netwerkpartners (verminderen personele kwetsbaarheid).

5. Doelgroepen

Deelnemende netwerkpartners: Delft, Den Haag, Lansingerland, Leidschendam-Voorburg, Maassluis, Midden-Delfland, Pijnacker-Nootdorp, Rijswijk, Schiedam, Vlaardingen, Westland, Zoetermeer, Hoogheemraadschap van Delfland, Evides Waterbedrijf en Dunea.

Betrokkenheid	Rol	Functie
Intern		
	Vorbereiden besluiten en uitvoeren	<ul style="list-style-type: none">• Bestuurlijke ambassadeurs<ul style="list-style-type: none">○ Mevr. I. Jense, wethouder Pijnacker-Nootdorp○ Dhr. R. Egas, hoogheemraad Hoogheemraadschap van Delfland○ Dhr. B. de Leede, wethouder Vlaardingen○ Mevr. A. Ottolini, directeur Evides Waterbedrijf<i>Namen kunnen wijzigen na 16 maart 2022: gemeenteraadsverkiezingen</i>• Kernteam NAD• Transitieteam• Klankbordgroep communicatie
	Betrokken	<ul style="list-style-type: none">• Projectteams en werkgroepen met projectleiders, opdrachtgevers en managers van de NAD-partners (netwerk)• NAD-contactpersonen (ambtelijke vertegenwoordiging van de NAD-partners)• Collega's aanpalende disciplines• Collega's van aanpalende netwerken klimaat en schoon & gezond water• Een communicatiemedewerker per gemeente

	Beslissen	<ul style="list-style-type: none"> • Bestuurder in de gemeente die voor NAD verantwoordelijk is • Gemeenten: Colleges, Raadsleden • Delfland: College van Dijkgraaf en Hoogheemraden; algemeen bestuur • Waterbedrijven: directie • Managers, relevante teamleiders • Bestuurlijke watertafel voor alle wateronderwerpen in de regio: ankerpunt voor NAD (geen besluitvorming, maar wel een tussenstap)
Extern		
	Rijk en regio	<ul style="list-style-type: none"> • Samenwerken aan Water: landelijke monitoring • Partijen betrokken bij energietransitie, woningbouw, natuurbeheer etc
	Kennispartners	<ul style="list-style-type: none"> • TU, Hoge scholen (partner voor transitieteam en werven nieuwe medewerkers) • Netwerken/(afval)waterketen in andere regio's (Bijvoorbeeld RoSA in Rotterdam) • Netwerk Schoon & gezond water • Netwerk klimaatadaptatie • Bedrijven, die met innovatieve oplossingen komen en ze uitvoeren
	Samenwerken aan Water	<ul style="list-style-type: none"> • Ambtelijke trekkers van de andere regio's en samenwerkingsverbanden
	Algemeen geïnteresseerden (secundair)	<ul style="list-style-type: none"> • Inwoners/burgers in de betrokken gemeenten • Media

6. Communicatiedoelen, aanpak en middelen

Betrokkenheid	Rol	Communicatiedoelen	Aanpak/middel per doelgroep
Intern	Vorbereiden besluiten en uitvoeren	<ul style="list-style-type: none"> Zijn steeds op de hoogte van de stand van zaken en evt. risico's in het proces. Fungeren extern en intern als ambassadeurs door hun kennis van het NAD en van wat het NAD oplevert voor verschillende doelgroepen. Ambassadeurs van missie en visie (ook over samenwerking MGA). 	<p><i>Alle groepen krijgen de nieuwsbrief</i></p> <p>Ambassadeurs: directe lijn tussen programmamanager en de drie ambassadeurs. Kennen de website en de factsheet visie (video). Zijn aanwezig op netwerkbijeenkomsten. Krijgen momenten aangereikt om 'het toneel' op te gaan voor NAD.</p> <p>Kernteam: Focus op concrete projecten (keuzes maken). Tweewekelijkse afstemming over de uitvoering van de projecten en de samenwerking in het netwerk (als buitenboordmotor). Kennen de website en standaardpresentatie. Geven actief communicatieve kansen door aan communicatieadviseur NAD.</p> <p>Transitieteam: volgt de lange termijn opgaven, specifiek op de onderdelen klimaat, technologie en kennis en innovatie. Het team organiseert ook de verbinding met klimaatadaptatie en deelt de kennis binnen het NAD. Het legt de verbinding met kennisinstututen en onderwijs om onderzoeken die onze regio overstijgen, te programmeren. Monitoring van de KPI's. Kennen de website en standaardpresentatie. Geven actief communicatieve kansen door aan communicatieadviseur NAD.</p> <p>Klankbordgroep communicatie: worden actief betrokken door communicatieadviseur NAD om te sparren over aanpakken en middelen. Hebben toegang tot een toolbox met middelen om in te zetten in eigen communicatie over het NAD.</p>

Intern	Betrokken	<ul style="list-style-type: none"> • Hebben kennis van het NAD, de missie/doelen en de (voortgang van de) projecten. • Zien de meerwaarde en hebben of leveren daarom inzet. • Willen actief kennis uit hun project of organisatie delen; nemen deel aan netwerkdagen of andere bijeenkomsten. 	<p><i>Alle groepen krijgen de nieuwsbrief</i></p> <p>Projectleiders, projectteams, opdrachtgevers: De projectleiders trekken de projecten, organiseren projectleidersoverleg en maken projectbladen die op de website geplaatst worden. Betreft projecten die in de samenwerkingsagenda staan of los daarvan opkomen als meerdere partners belang hebben bij het starten van een nieuw NAD project.</p> <p>Krijgen actief informatie uit kernteam als dat van belang is. Twee keer per jaar haalt de programmamanager het net op over de voortgang van de samenwerkingsagenda. Communicatieadviseur NAD betreft projectleiders actief om input voor de website of nieuwsbrieven te geven en om tijdens netwerkdagen of andere vormen van kennisdeling hun projecten over het voetlicht te brengen.</p> <p>Managers netwerkpartners: Programmamanager NAD doet jaarlijks een ronde langs de managers en haalt knelpunten op. Dat kan 1-op-1 maar ook in een bijeenkomst. Bij voorkeur online om beslag op de agenda te beperken.</p> <p>Actief informeren over voortgang. Bedienen met projectbladen, factsheet visie (video), website, standaard PPT. Ontvangen regelmatig via een specifieke nieuwsbrief relevante (voortgang)informatie uit het kernteam en/of transitieteam.</p> <p>Contactpersonen van het NAD: verbinden het NAD met hun achterban in de moederorganisaties. Samen met het kernteam bereiden zij de managers overleggen, te bespreken dilemma's, adviezen en besluiten voor. Kennen en gebruiken de website met de projectbladen,</p>
---------------	-----------	---	---

			<p>factsheet visie (video) en het extranet. Ontvangen regelmatig via een specifieke nieuwsbrief relevante (voortgang)informatie uit het kernteam en/of transitieteam.</p> <p>Communicatiemedewerkers gemeenten en Delfland: Hebben beschikking over alle middelen (Toolbox) om die intern uit te zetten. Zijn op de hoogte van de ontwikkelingen via de nieuwsbrief en de website.</p>
Intern	Beslissen	<ul style="list-style-type: none"> • Hebben kennis van het NAD, de missie/doelen en ondersteunen die. • Kunnen de informatie makkelijk doorgeven doordat ze die hapklaar krijgen. • Kunnen de uitdagingen en resultaten ook beleven, zodat de kennis verdiept wordt. • Kunnen zo nu en dan een 'eigen' succes vieren via het NAD (door het opleveren van een project wat bij die netwerkpartner hoort). • Raken trots op de eigen regio en resultaten. 	<p><i>Alle groepen krijgen de nieuwsbrief</i></p> <p>Bestuurder die voor NAD verantwoordelijk is Ondersteunen met:</p> <ul style="list-style-type: none"> - Besluitvormingsstukken - Factsheet visie (video) en projectbladen - Casussen over ontwikkelingen in het gebied (sfeer/beleving) - Mediamomenten specifiek voor die partner <p>Gemeente: colleges, raden Aanbieden voortgangsrapportages, Factsheet visie (video), de website en een keer een excursie of eigen netwerkdag.</p> <p>Delfland: college en algemeen bestuur Aanbieden voortgangsrapportages, Factsheet visie (video), de website en een keer een excursie of eigen netwerkdag.</p> <p>Waterbedrijven: directie Aanbieden voortgangsrapportages, Factsheet visie (video), de website en een keer een excursie of eigen netwerkdag.</p>

			<p>Managers</p> <p>Betrekken bij NAD door issues (bv capaciteit) gezamenlijk te bespreken en op te schalen. Aanbieden voortgangsrapportages, Factsheet visie (video), de website en een keer een excursie of eigen netwerkdag.</p> <p>Bestuurlijke watertafel</p> <p>Aanbieden voortgangsrapportages, Factsheet visie (video), de website en een keer een excursie of eigen netwerkdag.</p>
Extern	Rijk en regio	<ul style="list-style-type: none"> • Hebben kennis van het NAD, de missie/doelen en de voortgang van de projecten en zien de meerwaarde van het netwerk en de manier waarop het tot stand kwam (MGA). 	<p>Samenwerken aan Water</p> <p>Pagina landelijke site Samenwerken aan Water updaten met informatie over projecten, werkwijze en planning. Dit aanbieden via de NAD-website. Ook updates van de contactgegevens (Bestuurlijke ambassadeurs en programmamanager) voor vragen.</p> <p>Andere ruimtelijke opgaven</p> <p>Partijen halen informatie via de website en eventueel de nieuwsbrief.</p>
Extern	Potentiële partners	<ul style="list-style-type: none"> • Hebben kennis van het NAD, de missie/doelen en de voortgang en zien de meerwaarde van het netwerk en de manier waarop het tot stand kwam (MGA). • Raken geïnteresseerd in aansluiting bij het netwerk. 	<p>Worden actief uitgenodigd samenwerkingsmogelijkheden te onderzoeken. Krijgen duidelijke informatie voorzien van een wenkend perspectief (flyer).</p>
Extern	Kennispartners	<ul style="list-style-type: none"> • Weten wat het NAD inhoudt, en wat het netwerk wil bereiken. • Raken geïnteresseerd om een bijdrage te leveren. 	<p>Eventueel excursie aanbieden, kennismaken en ervaringen delen in een eigen netwerkdag.</p>
Extern	Samenwerken aan Water	<ul style="list-style-type: none"> • Kunnen makkelijk informatie vinden over het NAD, de missie/doelen, de voortgang en de wijze van totstandkoming (MGA). • Denken positief over het netwerk. 	<p>Ambtelijke trekkers en andere regio's</p> <p>Informatie over inhoud en planning aanbieden via website en eventueel de nieuwsbrief.</p>

<p>Algemeen geïnteresseerden</p>	<ul style="list-style-type: none"> Het is zichtbaar en te begrijpen wat het NAD oplevert (financieel, technisch, inhoudelijk). <p><i>NB: het genereren van waterbewustzijn (en dus het deel uitmaken van de watercyclus) gebeurt dicht bij de burger zelf: door gemeente en hoogheemraadschap in de eigen projecten. Het NAD ondersteunt die boodschappen in zijn eigen middelen en communiceert niet zelf actief naar het publiek.</i></p> <p><i>De organisaties van de NAD-partners voorzien niet in de mogelijkheden om vragen van inwoners en ondernemers over het werk van het NAD te behandelen (bron: managersoverleg 2021).</i></p>	<p>Inwoners/burgers</p> <p>Kernboodschap meegegeven aan lopende projecten, wordt 'via de band' informatie gegeven over NAD en de inspanningen van het netwerk. Op de website zijn ook 'weetjes' te vinden, feiten en tips en links naar de websites van de NAD-partners en andere externe bronnen (specifiek voor inwoners).</p> <p>De informatie op de website komt zoveel mogelijk uit bestaande middelen ('Daarom niet in het riool' en de VR app 'De Levende Tuin').</p> <p>Media (ook vakpers)</p> <p>Excursie (o.l.v. een bestuurder en de programma manager) om achtergrondartikel te kunnen schrijven over NAD. Publicaties en digitale media monitoren om te weten wat er in de omgeving speelt en om hierop te kunnen inspringen met extra informatie.</p>
---	---	--

7. Middelen

Wat	Voor wie	Voorbereiden Besluiten Uitvoeren	Betrokkenen	Beslissers	Rijk en regio	Potentiele partners	Kennis partners	Samenwerken aan water	Inwoners	Media
Website		X	X	X	X	X	X	X	X	X
Presentatie		X	X	X						
Nieuwsbrief contactpers		X	X	X						
Nieuwsbrief breed		X	X	X	X	X	X	X		X
Projecten		X	X	X	X	X	X	X		X
Besluitvormingsstukken		X		X						
Voortgangsrapportage		X	X	X						
Media momenten		X		X						
Communicatiekalender		X	X							
Netwerkdagen		X	X	X			X			
Excursie		X		X		X	X			X
Kernteamoverleg		X	X							
Kernboodschappen				X	X				X	X
(pers)berichten		X			X				X	X
Monitoren media		X								X
Q en A		X							X	X
Site Samenwerken aan Water updaten						X	X	X		
Flyer potentiële partners		X				X				

8. Organisatie van de communicatie

De kernteamleden jagen als 'buitenboordmotor' de projecten en de netwerksamenwerking aan. Zij zijn binnen de eigen organisatie aanspreekpunt voor en ambassadeur van het NAD.

Centrale voorbereiding en uitvoering

De communicatieaanpak, -planning en -middelen (zoals persberichten, webpagina's, nieuwsbrieven) worden centraal voorbereid en getoetst bij een klankbordgroep van communicatieadviseurs. Dit gebeurt door de communicatieadviseur van het NAD, die lid is van het kernteam.

De klankbordgroep bestaat uit communicatieadviseurs werkzaam bij de netwerkpartners, mits personele capaciteit deelname mogelijk maakt.

De communicatieadviseur van het NAD:

- stemt boodschappen en middelen af met klankbordgroep en kernteam en andere betrokkenen waar nodig;
- schrijft (nieuws)berichten en stemt de publiciteit af en levert kernboodschappen aan woordvoerders;
- bevordert consistente en betrouwbare informatie, intern en met/tussen partners, die leidt tot helderheid in de buitenwereld;
- denkt mee in vorm van bijeenkomsten en middelen waarmee de kennis en informatie overgedragen kan worden;
- neemt deel aan het kernteam wanneer daar voor communicatie relevante onderwerpen aan de orde zijn.

Decentrale opvolging

Netwerkpartners zijn zelf verantwoordelijk voor de uitvoering van de communicatie naar de eigen stakeholders. Denk aan verzenden van persberichten, berichtgeving op de eigen website of deelnemen aan netwerkbijeenkomsten. Zij maken gebruik van communicatieboodschappen en -middelen die centraal zijn voorbereid en zetten deze om in hun eigen huisstijl. **NB:** onderling wordt afgesproken hoe met verzending van materiaal omgegaan wordt, zodat de media geen dubbele berichten ontvangen.

De rol van klankbordgroep en/of de betreffende vertegenwoordiger van de partijen van het NAD is:

- Adviseren over communicatieplannen, kernboodschappen en inzet communicatiemiddelen (m.n. door klankbordgroep);
- Bewaken aangeleverde (uniforme) boodschap;
- Doorplaatsen van (pers)berichten en berichten op de website of in eigen kanalen zoals sociale media en HAH-pagina's van de gemeente.

De rol van de ambtelijke vertegenwoordiging van de netwerkpartners (de NAD-contactpersonen) is:

- Intern stimuleren van kennis over NAD, door bijv. berichten op intranet, themabijeenkomst of ander voor die partner geëigend middel;
- Ontwikkelingen bij de eigen organisatie die risico's kunnen opleveren voor het proces, doorgeven aan de communicatieadviseur van het NAD;
- Waardevolle kennis doorgeven, zoals specifieke omstandigheden of voor het project belangrijke contacten bij de eigen organisatie.

Pers en woordvoering

- Elke netwerkpartner verzorgt de voorlichting over mijlpalen in de eigen organisatie.
- De bestuurlijke ambassadeurs nemen de bestuurlijke vragen voor zijn of haar rekening, tenzij de vraag een specifieke netwerkpartner betreft. Dan neemt de bestuurder van die organisatie zelf het woord.

- De programmamanager van het NAD voert het woord over vragen mb.t. het 'overall' project, denk aan vragen over de samenwerking, de netwerkorganisatie en de voortgang van het programma en de doelen. Zij bereidt met de ambtelijke trekkers de bestuurders voor als er bestuurlijke vragen zijn.

Een lijst met namen en telefoonnummers van projectgroep leden en communicatiemedewerkers is beschikbaar bij het kernteam (teams omgeving staat de meest recente versie) zodat alle namen bekend zijn. Deze kan worden gedeeld op momenten waar dat van belang is.

9. Communicatiekalender

In een communicatiekalender (los van dit plan) staan de (in- en externe) momenten benoemd waarop wordt gecommuniceerd met de middelen en de actiehouders. Denk aan mijlpalen in projecten, de Week van het Water, netwerkdagen, verschijningsmomenten nieuwsbrieven e.d. Doel is om aan de netwerkpartners inzicht te geven in beoogde communicatie momenten, zodat zij makkelijker kunnen aanhaken met hun eigen middelen. Om de stroom communicatie op gang te houden, plannen we ook momenten zonder directe aanleiding. Denk aan interviews, filmpjes van watercyclus gerelateerde zaken etc.

NB: *we onderzoeken in de klankbordgroep welke mijlpalen van de water communicatiekalenders van gemeenten, Delfland en de drinkwaterbedrijven ook door NAD ondersteund kunnen worden.*

BIJLAGE I Kernboodschappen

Kernboodschap	Ondersteunende boodschappen	Sound bites
<p>In het Netwerk Waterketen Delfland (NAD) werken 12 gemeenten, Hoogheemraadschap van Delfland en twee drinkwaterbedrijven samen aan een betrouwbare, betaalbare, toekomstbestendige en duurzame waterketen.</p> <p>NAD werkt op de korte termijn (2027) aan:</p> <ul style="list-style-type: none"> • Minder sterke stijging van kosten van de keten • Minimaal handhaven van de huidige kwaliteit van dienstverlening • Verminderen van de kwetsbaarheid en toekomstig bestendig maken van de keten. • Waar mogelijk een bijdrage leveren aan klimaatadaptatie en duurzaam omgaan met water <p>Op de lange termijn werkt NAD toe naar een watercyclus in 2050 die schoon water, energie en grondstoffen oplevert en geld opbrengt in plaats van kost.</p>	<ul style="list-style-type: none"> • Volksgezondheid, schoon water en het voorkomen van wateroverlast zijn cruciale (gedeelde) belangen, óók op de lange termijn. • Het klimaat verandert, de technologie ontwikkelt zich (energie- en grondstofwinning uit afvalwater) en we willen tegelijk dat maatschappelijke kosten niet stijgen. • Dat maakt de aanpassing van de waterketen noodzakelijk. Doel is ontwikkelen van de waterketen naar een watercyclus waarbij alle partijen het fysieke systeem centraal stellen. • Het werkgebied van Delfland is met de glastuinbouw en het bestuurlijk centrum van Nederland in Den Haag belangrijk voor het hele land. • Daarom werken gemeenten, Hoogheemraadschap en de drinkwaterbedrijven in NAD aan een steeds nauwere samenwerking. Totdat er in 2050 een maatschappelijke onderneming staat die regie houdt op kosten, kwaliteit en kwetsbaarheid van de watercyclus. En die ruimte laat voor initiatief en innovatie. • De samenwerking binnen NAD is gebaseerd op het delen van en werken vanuit eenieders belang (MGA). Dat zorgt voor een stevige basis en sterk onderling vertrouwen. 	<p>Samen sterker!</p> <p>Samenwerken aan een betrouwbare, betaalbare, toekomstbestendige en duurzame waterketen</p> <p>Van Waterketen naar Watercyclus in 2050 Op weg naar een goedkoper, toekomst- en klimaatbestendig watersysteem.</p> <p>Werken vanuit belangen in plaats van standpunten.</p>

BIJLAGE II Veel gestelde vragen

1. Wat is het NAD?

Het NAD staat voor Netwerk Waterketen Delfland. De samenwerking is rond 2012 ontstaan vanuit het samen werken in de afvalwaterketen. De drinkwaterbedrijven sloten in 2016 aan. De samenwerking heeft zich in de loop der jaren verbreed richting de waterketen.

De naam Netwerk Afvalwaterketen Delfland dekt de lading dus niet meer. Omdat de 'merknaam' NAD gewaardeerd wordt en bekend is, handhaven we het NAD als merknaam. Met de ingang van de nieuwe Bestuurlijke Overeenkomst (2021) staat het NAD voor Netwerk Waterketen Delfland.

2. Wie werken samen in het NAD

In het NAD werken 12 gemeenten, een waterschap en twee drinkwaterbedrijven samen aan een betrouwbare, betaalbare, toekomstbestendige en duurzame waterketen. Deelnemende netwerkpartners zijn: de gemeenten Delft, Den Haag, Lansingerland, Leidschendam-Voorburg, Maassluis, Midden-Delfland, Pijnacker-Nootdorp, Rijswijk, Schiedam, Vlaardingen, Westland en Zoetermeer; het Hoogheemraadschap van Delfland; Evides Waterbedrijf en Dunea.

3. Waarom is de transitie naar Watercyclus nodig?

De afvalwaterketen krijgt in de toekomst te maken met grote klimaatopgaven, vervangingsinvesteringen en opgaven voor waterkwaliteit die geen van de partijen meer alleen kan oplossen. Bij niets doen, stijgen de kosten enorm. Het Netwerk Waterketen Delfland werkt op de korte termijn (2027) aan:

- Een minder sterke stijging van kosten van de keten. De kosten moeten in verhouding zijn tot de maatschappelijke meerwaarde (waterwinst) die we creëren.
- Het minimaal handhaven van de huidige kwaliteit van de dienstverlening en de performance van de deelnemers in de waterketen.
- Het waar mogelijk een bijdrage leveren aan klimaatadaptatie en duurzaam omgaan met water (sluiten kringloop)
- Het verminderen van de kwetsbaarheid en toekomstbestendig maken van de waterketen, met oog voor circulariteit, duurzaamheid en de ruimtelijke ontwikkeling in het gebied.

Uiteindelijk leidt dat tot een watercyclus waarbij alle partijen het fysieke systeem centraal stellen. Gemeenten en Hoogheemraadschap gaan vanuit NAD steeds nauwer met elkaar samenwerken richting één faciliterende en kader stellende maatschappelijke onderneming. Die houdt regie op de kosten, kwaliteit en kwetsbaarheid van de watercyclus, maar laat ruimte voor initiatief en innovatie.

4. Vanaf wanneer staat er echt een nieuwe organisatie?

De transitie vindt geleidelijk plaats. Tot 2027 wordt met voorbeeldprojecten, het delen van kennis en netwerken de basis gelegd voor de nieuwe organisatie. In 2050 moet de transitie naar Watercyclus voltooid zijn.

5. Waar vind ik meer informatie?

www.waterketendelfland.nl