

**Webinar wijk van  
de toekomst**

## De agenda

- Introductie
- Wat is het project wijk van de toekomst?
- Wat hebben we tot nu toe gedaan?
- De leidende principes
- Uiteen in groepen (2 rondes)
- Plenaire afsluiting



De wijk van de toekomst

# Wat is het en waarom doen we het?



## De sporen

- Spoor 1 visie en ambitie
- Spoor 2 pilots in nieuwbouw
- Spoor 3 maatregelen in bestaand gebied



# De leidende principes



# ONTWIKKEL EEN VISIE MET LEIDENDE PRINCIPES

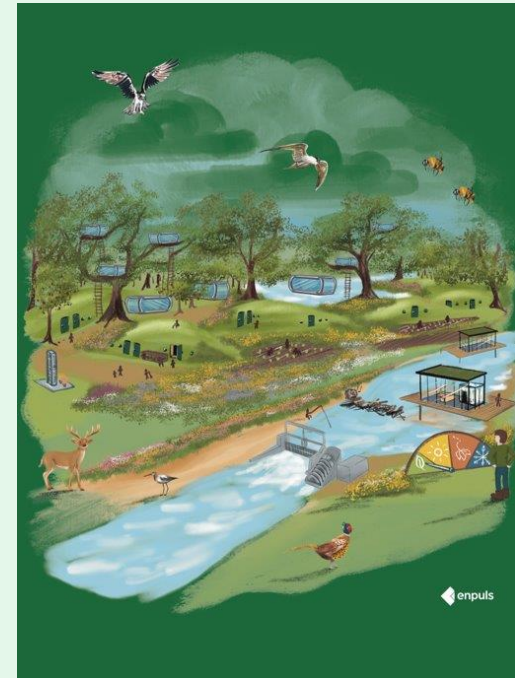
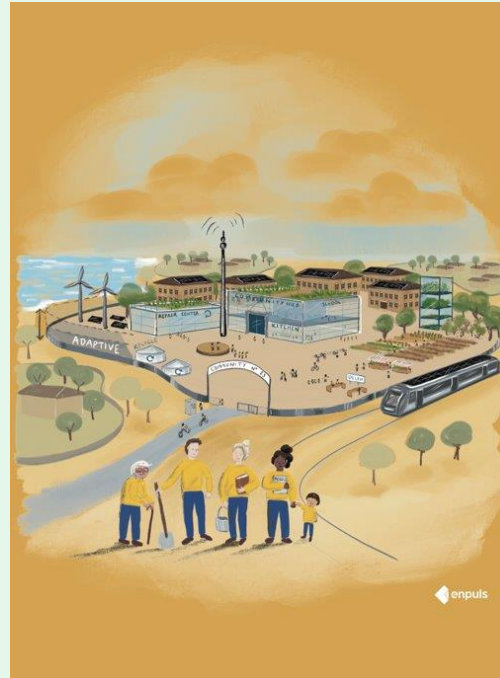
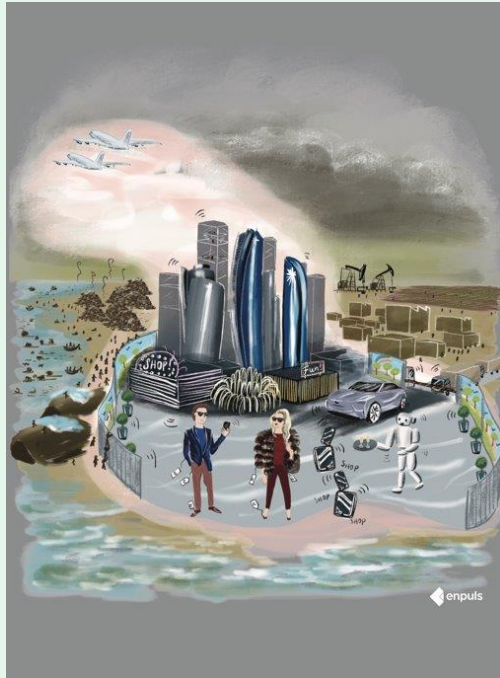


LEIDENDE PRINCIPES TRANSITIEMANAGEMENT | CLINIC UNIE VAN WATERSCHAPPEN JUNI 2021

**Hoe komen we tot de leidende principes?**

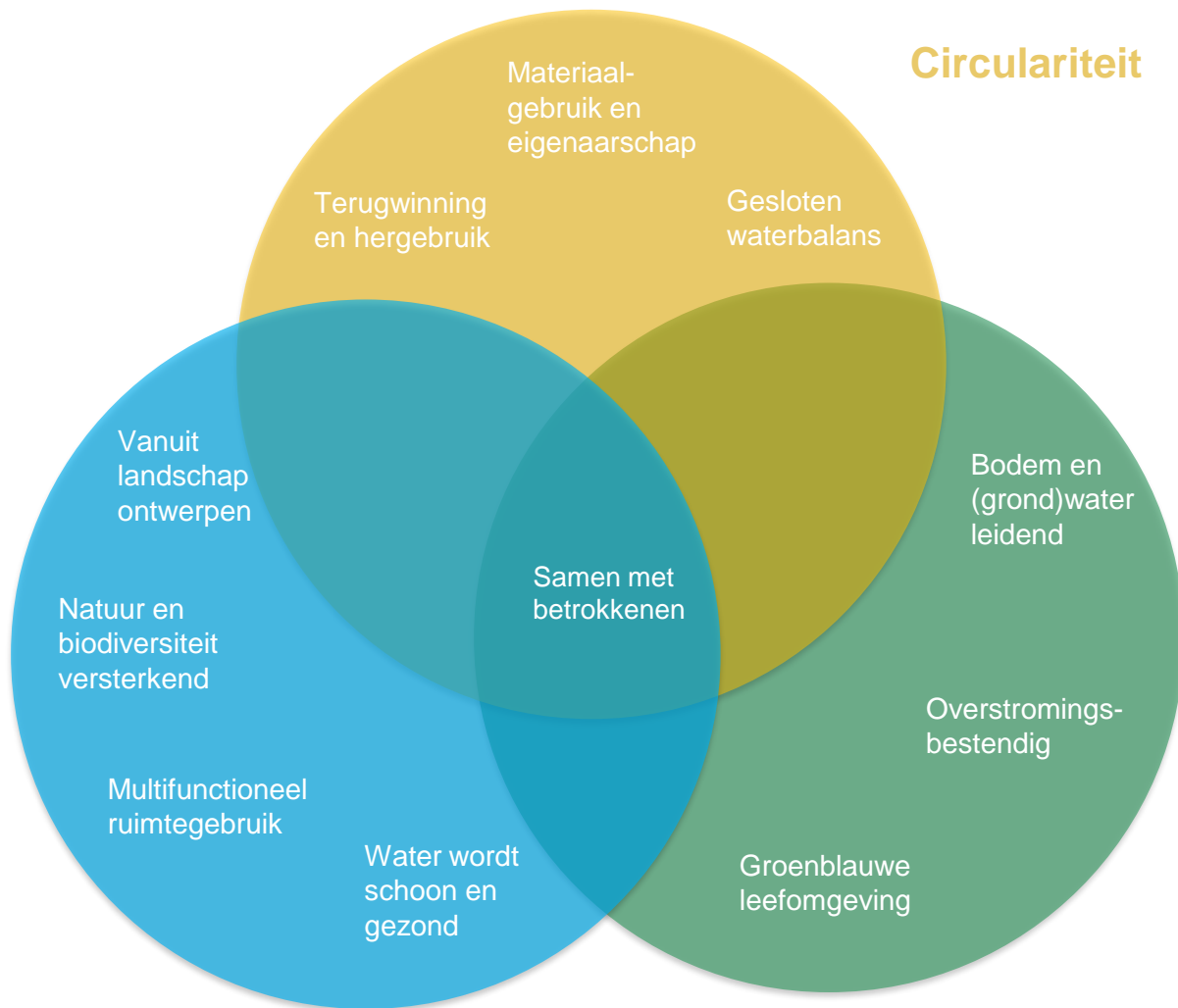


# Drie perspectieven op de toekomst



Enpuls, 2021, Drie perspectieven op de toekomst, maatschappelijk verkenning 2050, Wonen, mobiliteit en industrie in een wereld vol schokken.

## Ruimtelijke kwaliteit



## Circulariteit

Materiaal-  
gebruik en  
eigenaarschap

Terugwinning  
en hergebruik

Gesloten  
waterbalans

Vanuit  
landschap  
ontwerpen

Natuur en  
biodiversiteit  
versterkend

Multifunctioneel  
ruimtegebruik

Water wordt  
schoon en  
gezond

Samen met  
betrokkenen

Bodem en  
(grond)water  
leidend

Overstromings-  
bestendig

Groenblauwe  
leefomgeving

## Klimaat adaptatie

## Klimaatadaptatie

- Bodem en (grond)water leidend
- Overstromingsbestendig
- Gezonde groenblauwe leefomgeving buiten in de wijk



## Klimaatadaptatie

- Bodem en (grond)water leidend
- Overstromingsbestendig
- Gezonde groenblauwe leefomgeving buiten in de wijk

“Het bodemtype, de hoogteverschillen en de watersystemen in Nederland zijn leidend voor de ruimtelijke inrichting van de toekomst. Het natuurlijke systeem is leidend en weegt bijvoorbeeld zwaarder dan het financiële winstaspect. Bij alles wat we doen, houden we natuur/groen in ons achterhoofd.”



## Klimaatadaptatie

- Bodem en (grond)water leidend
- Overstromingsbestendig
- Gezonde groenblauwe leefomgeving buiten in de wijk

“Wegens heftigere weersomstandigheden is het belangrijk om plekken aan te wijzen waar het water terecht kan, en veilige plekken aan te wijzen waar het water niet kan komen. Schade aan cruciale infrastructuur wordt zo veel mogelijk voorkomen hierdoor.”



## Klimaatadaptatie

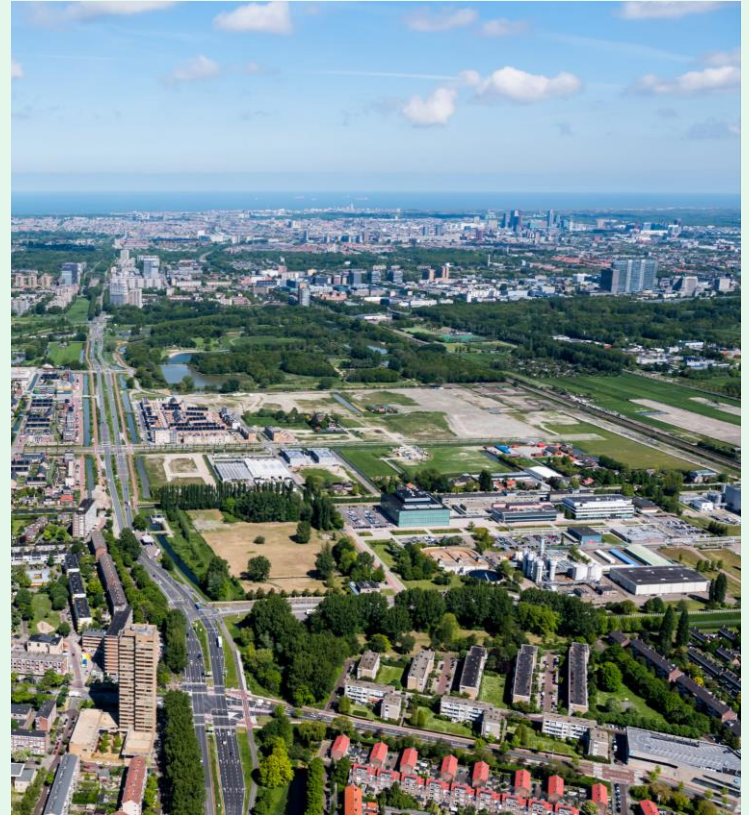
- Bodem en (grond)water leidend
- Overstromingsbestendig
- Gezonde groenblauwe leefomgeving buiten in de wijk

“In de leefomgeving moet de waarde van groen/blauw voor mens, dier en natuur op gebied van recreatie, welzijn en beleving meegenomen worden. Denk aan bijvoorbeeld genoeg koelende groenblauwe buitenruimte waar sport en ontspanning gevonden kunnen worden. We maken ruimte voor het ontstaan van nieuwe natuur en ontwerpen optimaal voor de baten voor de mens en omgeving (ecosysteemdiensten, gezondheid, economische en sociale waarde).”



## Ruimtelijke kwaliteit

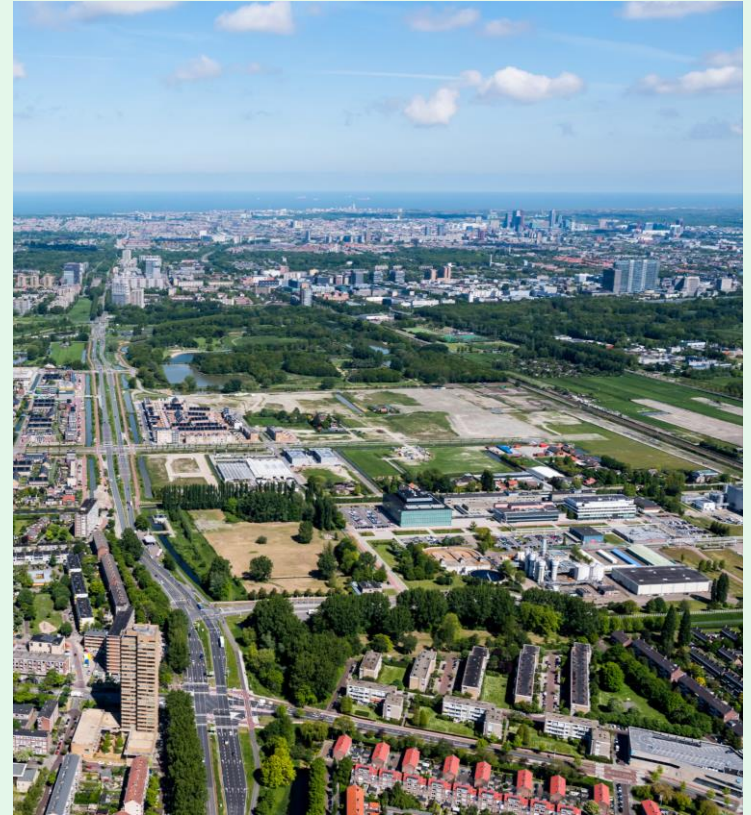
- Vanuit het landschap ontwerpen
- Natuur en biodiversiteit versterkend
- Multifunctioneel ruimtegebruik
- Water wordt schoon en gezond



## Ruimtelijke kwaliteit

- Vanuit het landschap ontwerpen
- Natuur en biodiversiteit versterkend
- Multifunctioneel ruimtegebruik
- Water wordt schoon en gezond

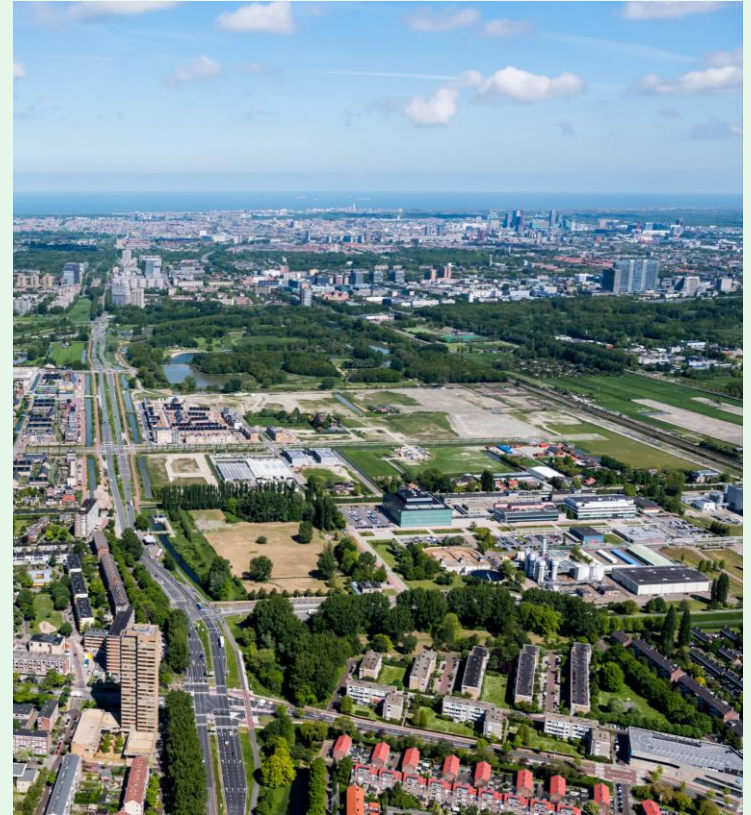
“Het landschap is sturend voor het ontwerpen van nieuwe gebieden. Bomen mogen niet meer zomaar worden gekapt, en andere natuurlijke aspecten zoals bestaande waterlopen en natuurlijke laagtes mogen niet zomaar veranderd worden. We kijken naar wat er al is en hoe de wijk daarin past. We zetten daarbij in op natuurlijke processen (zoals sponswerking), mogelijk in combinatie met technische oplossingen. We willen slim met de natuur meebewegen en natuurlijke processen zichtbaar maken en optimaal benutten in de ruimtelijke inrichting.”



## Ruimtelijke kwaliteit

- Vanuit het landschap ontwerpen
- Natuur en biodiversiteit versterkend
- Multifunctioneel ruimtegebruik
- Water wordt schoon en gezond

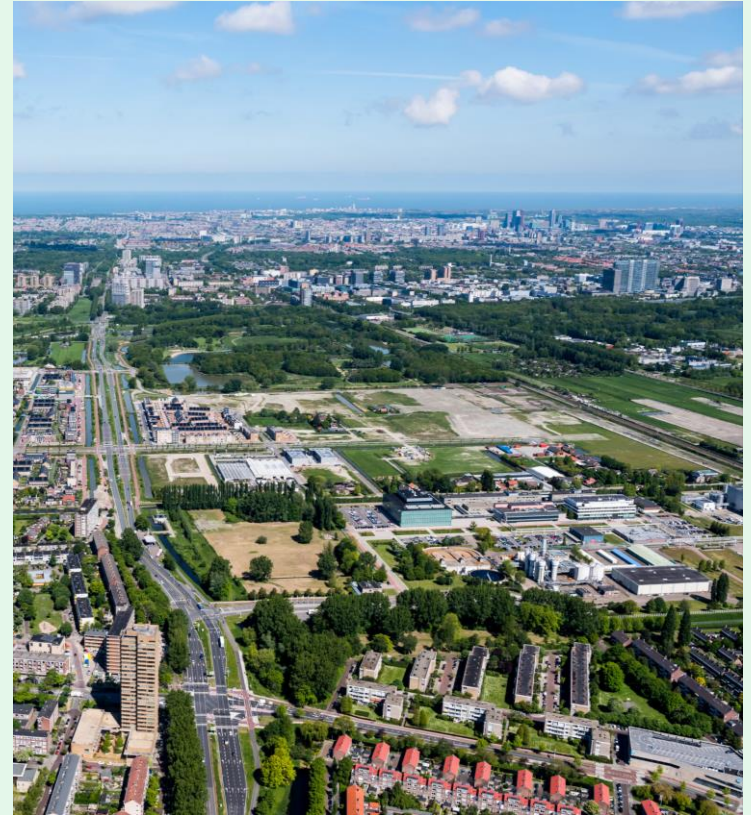
“De ruimtelijke omgeving met daarin de woningen en gebouwen moeten bijdragen aan een grotere biodiversiteit. We werken aan ecologische verbindingen in en buiten de wijk die flora en fauna helpen hun verspreidingsgebied in balans te houden en te versterken.”



## Ruimtelijke kwaliteit

- Vanuit het landschap ontwerpen
- Natuur en biodiversiteit versterkend
- **Multifunctioneel ruimtegebruik**
- Water wordt schoon en gezond

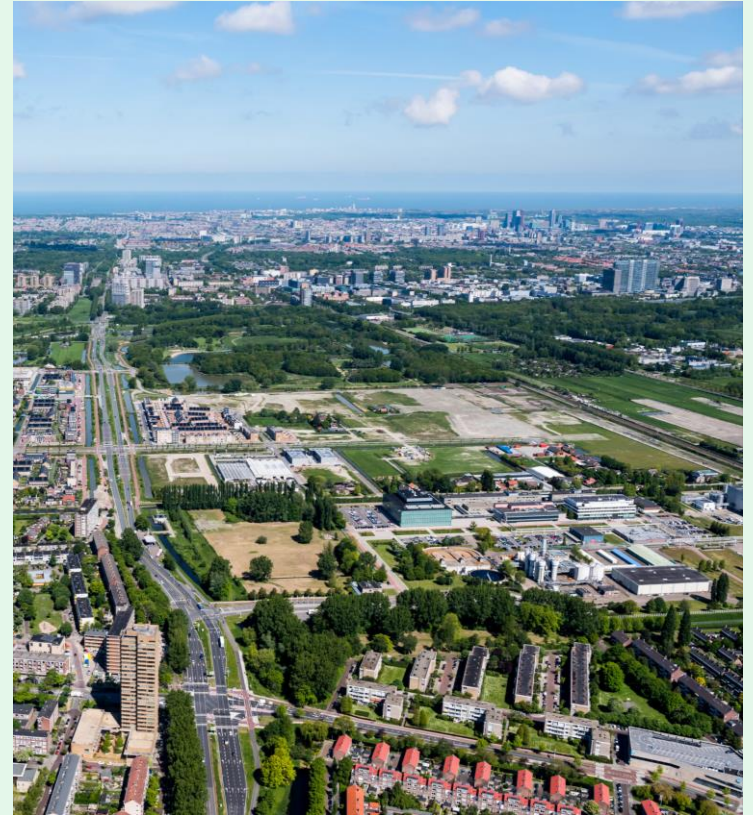
“Eindgebruikers hier staan centraal. Ruimtes kunnen vaak voor verschillende doeleinden gebruikt worden (ook in de tijd). In de wijk van de toekomst wordt ruimte ontworpen en ingezet voor het collectief en kan een plek meerdere doeleinden dienen. Denk hierbij innovatief.”



## Ruimtelijke kwaliteit

- Vanuit het landschap ontwerpen
- Natuur en biodiversiteit versterkend
- Multifunctioneel ruimtegebruik
- Water wordt schoon en gezond

“Het oppervlaktewater dient schoon en gezond te zijn, vol dierlijk en plantaardig leven. Het dient robuust te zijn tegen hitte en droogte. Alles wat schoon is, blijft schoon. En anders werken we van schoon naar vuil.”



## Circulair

- Terugwinning en hergebruik grondstoffen en energie uit water
- Duurzaam materiaalgebruik en eigenaarschap
- Gesloten waterbalans



## Circulair

- Terugwinning en hergebruik grondstoffen en energie uit water
- Duurzaam materiaalgebruik en eigenaarschap
- Gesloten waterbalans

“Dit vraagt een manier van ontwerpen, verwaarden en nadenken over de inzet van bronnen en grondstoffen die we uit het water kunnen halen. Dit gaat over drinkwater, vuilwater, oppervlaktewater, grondwater en andere typen water zoals water uit industrie.”



## Circulair

- Terugwinning en hergebruik grondstoffen en energie uit water
- Duurzaam materiaalgebruik en eigenaarschap
- Gesloten waterbalans

“Dit betreft efficiënt beheer, waar idealiter het eigenaarschap van begin tot eind uitgewerkt en belegd wordt. Daarnaast is een lange levensduur van groot belang om zo de impact ervan te verkleinen. Alle materialen die gebruikt worden in de wijk van de toekomst, dienen vastgelegd te worden en later weer teruggewonnen te kunnen worden.”



## Circulair

- Terugwinning en hergebruik grondstoffen en energie uit water
- Duurzaam materiaalgebruik en eigenaarschap
- **Gesloten waterbalans**

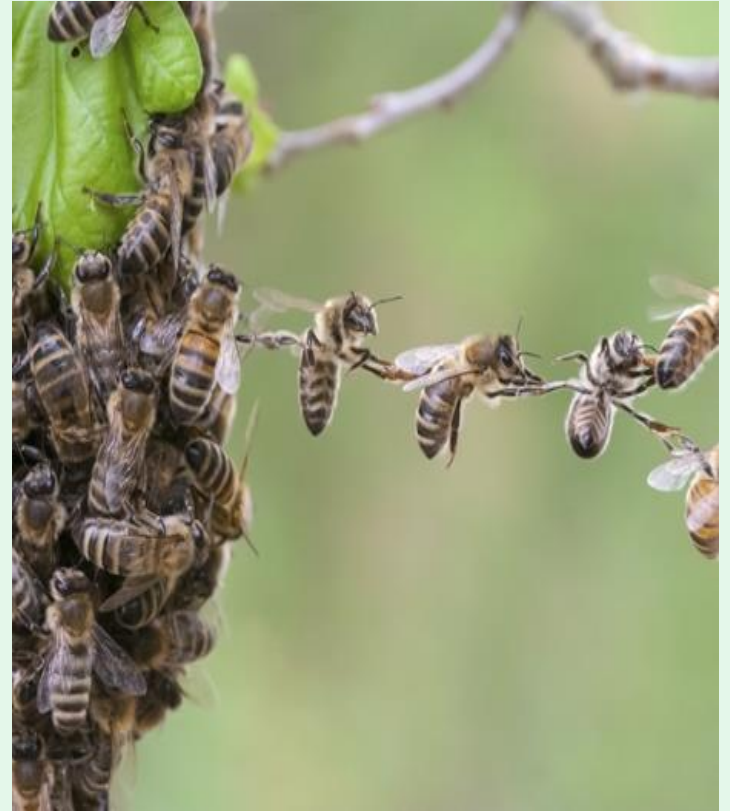
“Deze balans bestaat tussen hemelwater, oppervlaktewater, drinkwater, vuilwater en andere watertoepassingen zoals bluswater en industriewater. De watercirkel wordt zoveel mogelijk gesloten. Hierin moet rekening gehouden worden met de beschikbaarheid en schaarste van water.”



## Samen

- Samen met betrokkenen

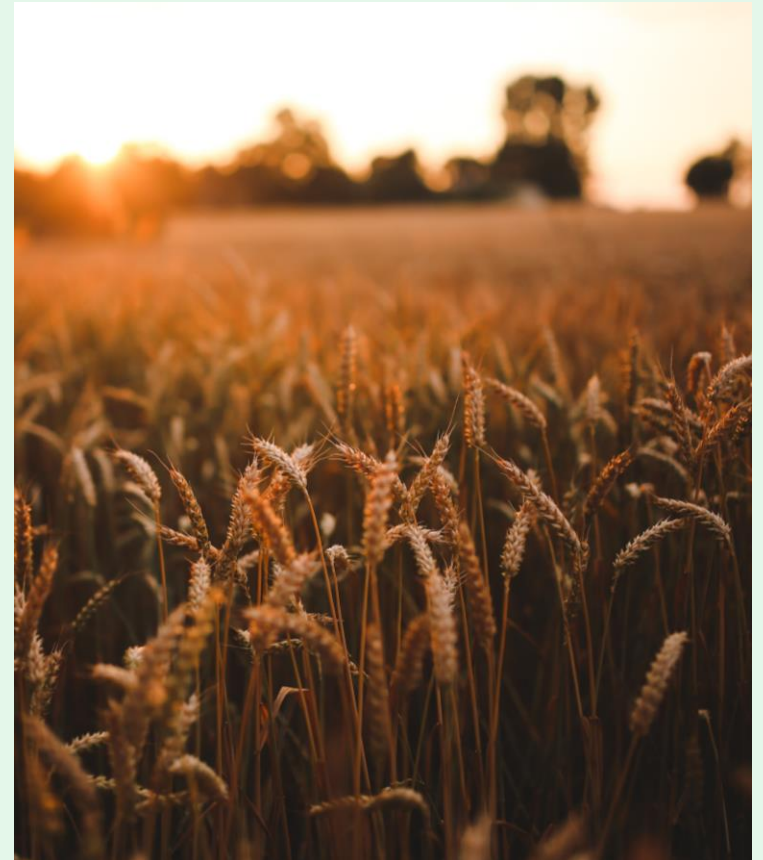
“We doen dit samen met de relevante betrokkenen (waterschappen, bewoners, gemeentes en andere organisaties). We staan samen voor de opgave en houden zicht en monitoren op voortgang en successen. Daarnaast zijn we ons bewust van de andere transitie's en zoeken we verbinding met andere ontwikkelingen.”



## Aan de slag

4 verschillende groepen

- De wijk van de toekomst, Katinka
- De leidende principes, Natalie
- Voorbeelden van de wijk van de toekomst, Valéry
- Pasgeld en de wijk van de toekomst, Kitty en Jeroen



Uiteen in groepen

**Tijd om te wisselen**

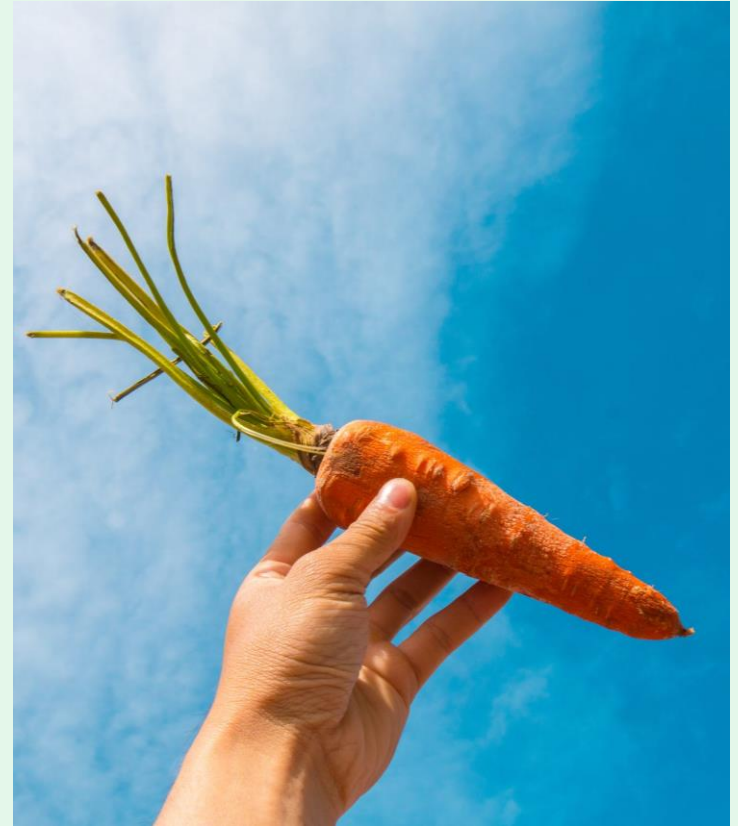


Samenvattend

**Wat is er gebeurd in de groepen?**



Hoe nu verder?



**Aanstekelijk  
Veranderen**

**VanWaarde**